



Bærekraftsrapport 2025

**Dyreparken Utvikling AS
med konsernselskaper**



Innholdsfortegnelse

<i>Innledning</i>	side 3
- Innledning for rapporten	
<i>Dette er Dyreparken</i>	side 4
- Fakta og fokusområder	
<i>Bærekraftsstrategi</i>	side 5
- Vi bidrar til å bevare verdens dyreliv	
- Vi tar ansvar for samfunnet vi lever i	
<i>Bærekraftsarbeid</i>	side 5
- Status nye rapporteringskrav om bærekraft	
- Dyreparkens Bærekraftsteam	
- Organisering av arbeidet	
- Policyer og retningslinjer	
- Årlige redegjørelser og rapporteringer	
- Sertifiseringer og medlemskap	
- Samarbeid med eksterne aktører	
<i>Utslipp</i>	side 8
- Utslipp til luft, vann og jord	
- Scope 1-3: Direkte utslipp, energiforbruk og indirekte utslipp	
<i>Bevaring av naturen</i>	side 11
<i>Bevaring av dyr</i>	side 12
<i>Formidling</i>	side 12
<i>Forskning og studie</i>	side 13
- Damfrosk og studier	
<i>Sirkulære tiltak</i>	side 13
<i>Sosial bærekraft</i>	side 14
- Likestilt arbeidsliv	
- Arbeidsmiljø	
- Ansvarlig forretningspraksis, menneskerettigheter og åpenhet	
- Samarbeidspartnere	
<i>Styring og ledelse</i>	side 16
<i>Bærekraftige utfordringer (utvalgte)</i>	side 17

Innledning for rapporten

Dyreparken Utvikling AS er morselskap til Kristiansand Dyrepark AS, Dyreparken Overnatting AS, Dyreparken Parkering AS og Dyreparken Areal AS. Sammen utgjør virksomheten i selskapene Destinasjon Dyreparken. Bærekraftsrapport 2025 er utarbeidet som en felles rapport for Destinasjon Dyreparken, såfremt ikke annet fremkommer.

Dyreparken har i sin forretningsstrategi tatt et tydelig, bevisst og aktivt grep for bærekraftig utvikling. «Vi bidrar til å bevare verdens dyr» og «Vi tar ansvar for samfunnet vi lever i» er to av syv strategiske veivalg i Dyreparkens overordnede strategi som vektlegges i denne rapporten. Destinasjonen har valgt å legge ekstra arbeid i FNs bærekraftsmål nr. 15, Liv på land.

Som dyrepark har vi et ekstra stort fokus på bevaring av truede dyr og vår rolle som dyrepark overfor ansatte, våre gjester og befolkningen generelt.

Dyreparken skal være en samfunnsansvarlig virksomhet med bærekraftige løsninger som skaper konkurransekraft, og hvor engasjementet skal bidra positivt til omdømmet. Som en viktig bedrift for nærmiljøet, har destinasjonen et særlig engasjement for barn og unge.

Rapporten viser Dyreparkens fokusområder innen bærekraftsarbeidet i konsernet.



Dette er Dyreparken

Dyreparken er en komplett destinasjon med et bredt opplevelsestilbud for hele familien. Destinasjonen har to parker, Dyreparken og Badelandet, og syv ulike overnattingskonsepter med mer enn 2 500 sengeplasser:

- *Dyreparken Safarihotell*
- *Dyreparken Safaricamp*
- *Sjørøverhotellet Abra Havn*
- *Kardemomme by*
- *Juliuskogen*
- *Dyreparken Bobilcamp*
- *Roligheden Camping*

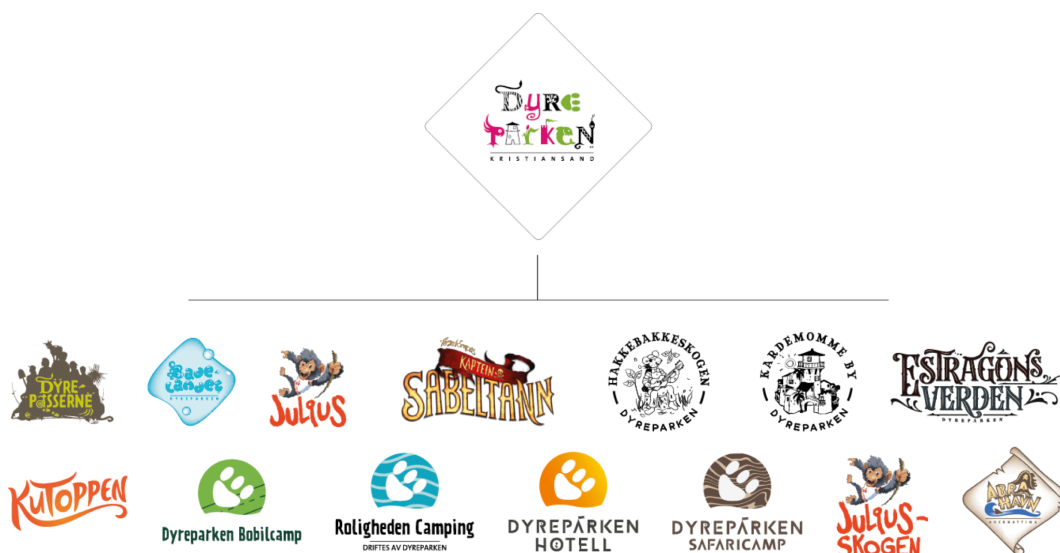
Dyreparken har utviklet seg til å bli Norges største turistdestinasjon med over 1 million årlige gjester. Virksomheten er 60 år i 2026, strekker seg over 1 600 mål og har mer enn 100 ulike dyrearter, flere tematiserte områder og en rekke unike aktiviteter.

I sommersesongen er det underholdning fra flere scener hvor skuespillere levendegjør de tematiserte universene i Kaptein Sabeltanns Verden, KuToppen, Kardemomme by og Hakkebakkeskogen. To ulike kveldsforestillinger i høysesong er med å befeste Dyreparken som Norges største teaterscene.

Skumle dager, som arrangeres i høstferieukene, tiltrekker eldre målgrupper sammenlignet med øvrige deler av året. Foruten tilbud til ferie- og fritidsgjester, tilbyr også Dyreparken kurs- og konferansefasiliteter tilpasset lag, foreninger og næringslivet.

Som dyrepark har bedriften hovedfokus på bevaring av truede dyrearter. Dyreparken har 28 arter som er tilknyttet internasjonale bevaringsprogram, og programmene har som formål å opprettholde en genetisk ren og sunn bestand som reserve for fremtiden. Etter behov settes dyr fra dyreparker ut i naturen. For noen dyrearter kan dyreparker være siste redning.


Dyreparken er Sørlandets største arbeidsgiver for ungdom og senior, og arbeider strategisk for å ivareta og videreutvikle alle ansattes kompetanse, egenskaper og personlig utvikling. Dyreparken fremmer arbeid innen både miljø, sosial og økonomisk bærekraft, og bygger sine verdier og forretningsstrategier basert på disse viktige kriteriene.




Bærekraftstrategi

For å integrere hensynet til klima og natur, menneskerettigheter, likestilling og andre sosiale forhold samt styringsprinsipper, har Dyreparken utarbeidet en bærekraftstrategi og etablert et eget bærekraftsteam på tvers av ulike avdelinger med jevnlige møter.

Bærekraftstrategien, som er utarbeidet av Dyreparkens ledelse og forankret i styret, gjelder for alle virksomhetene i konsernet.

STRATEGISKE VEIVALG NR. 5		
	<p>VI BIDRAR TIL Å BEVARE VERDENS DYRELIV</p>	<p>FOKUS</p> <ul style="list-style-type: none"> • Øke kunnskapen og engasjement om vår rolle som dyrepark internt og eksternt • Opplevelse knyttet til mellom mennesker og dyr • Formidling: kunnskapsformidling om naturmangfold og spesielt truede dyr • Bevaringsprogramer i parken og ute i naturen • Forskning, øke kunnskap og samarbeide om utvalgte • Sikke samarbeidspartnere for å dele erfaringer og diskutere etiske problemstillinger • Utarbeide en generasjon som tar hensyn til fremtidige krav • Ta en tydelig posisjon i media (eksportrollen, forvaltning og vår rolle som dyrepark) • Kildeløstprogram: basert på økonomiske rammer, smart drift og dyrevelferd • Være etebare som en kunnskapsformidler i barns lekeverld
<p>Vårt hovedengasjement ligger i formidling om, og bevaring av truede dyrearter. Dette gjelder de dyrene vi har i Dyreparken, men også i naturen hvor dyrene har sin opprinnelse.</p> <p>Vi skal være en ledende dyrepark innen opplevelse, dyrevelferd, kunnskapsformidling, bevaring og forskning. Vi skal ha en tydelig stemme internt og eksternt til hva vår rolle som dyrepark er, og jobber for å synliggjøre viktigheten av jobben vi gjør.</p> <p>Vi skal bidra til å knytte bånd mellom mennesker, natur og dyr.</p>		

STRATEGISKE VEIVALG NR. 6		
	<p>VI TAR ANSVAR FOR SAMFUNNET VI LEVER I</p>	<p>FOKUS</p> <ul style="list-style-type: none"> • Fortsette å være en flott arbeidsplass • Fokus på program som gir muligheten til å besøke destinasjonen • Være på bakken knyttet til bærekraftsrapportering • Kartlegge og planlegge for hvordan nye lovkrav vil påvirke oss i fremtiden • Utarbeide en plan for hvordan vi skal nå stillingsplanene • Skape et engasjement internt for sirkulær økonomi
<p>Vi ønsker å bidra til et likere samfunn og et grønnere fotavtrykk.</p> <p>Vi skal jobbe, drive og utvikle på en bærekraftig måte. Vi sørger for å imøtekomme lovkrav knyttet til bærekraft og jobber for å omstille driften og utviklingen for fremtiden.</p> <p>Vi jobber aktivt for et likestillt og inkluderende arbeidsliv.</p> <p>Vi ønsker å være en destinasjon for alle og har et særlig engasjement for barn og unge i nærmiljøet vårt.</p>		

Bærekraftsarbeid

Status nye rapporteringskrav om bærekraft

Som følge av endringer i de europeiske overgangsreglene og EUs Omnibus 1 fra 2025, er tidslinjen for implementering av CSRD (Corporate Sustainability Reporting Directive) og ESRS (European Sustainable Reporting Standards) justert. Direktivene og standardene er i tillegg forenklet for å redusere kravene ved implementering og til fremtidig rapportering. Terskelverdiene som avgrensner hvilke selskap regelverket er gjeldende for, er justert slik at CSRD/ESRS kommer til å bli pliktig for færre selskap. Forenklingene initiert av EU forventes også å bli implementert i norsk lov. For Dyreparken innebærer dette at den formelle rapporteringsplikten blir forskjøvet i tid, forenklet og styrt av de terskelverdier som blir gjeldende for konsernet.

Konsernet med morselskapet Braganza AB vil avlegge sin første CSRD-bærekraftsrapport i 2028 for regnskapsåret 2027. Selv om Dyreparken ikke har en selvstendig rapporteringsplikt, vil virksomheten bli en sentral del av konsernets bærekraftsrapport. Dette innebærer at Dyreparkens bærekraftstiltak og rapportering blir integrert og kalibrert med konsernets prosesser innen miljø, sosiale forhold og styring (ESG). Det vil sikre en helhetlig og regelverkstilpasset rapportering hvor Dyreparkens arbeid støtter opp under konsernets bærekraftsstrategi og måloppnåelse.

Et sentralt element i prioriteringene av tiltak i bærekraftsarbeidet og -rapporteringen er dobbelt vesentlighetsanalyse. Analysen har som formål å avdekke Dyreparkens påvirkning på omverdenen, og hvilken innvirkning ytre krefter fra klimaendringer vil få for virksomheten. Denne analysen er dynamisk, påbegynt og er førende for bærekraftsarbeidet og første versjon av CSRD-bærekraftsrapport for 2027. Analysen vil bli sentral for å identifisere

områder og faktorer for potensielle risikoer og muligheter, og styrer hvilke tiltak og omfang som må inngå i en fremtidig bærekraftsstrategi.

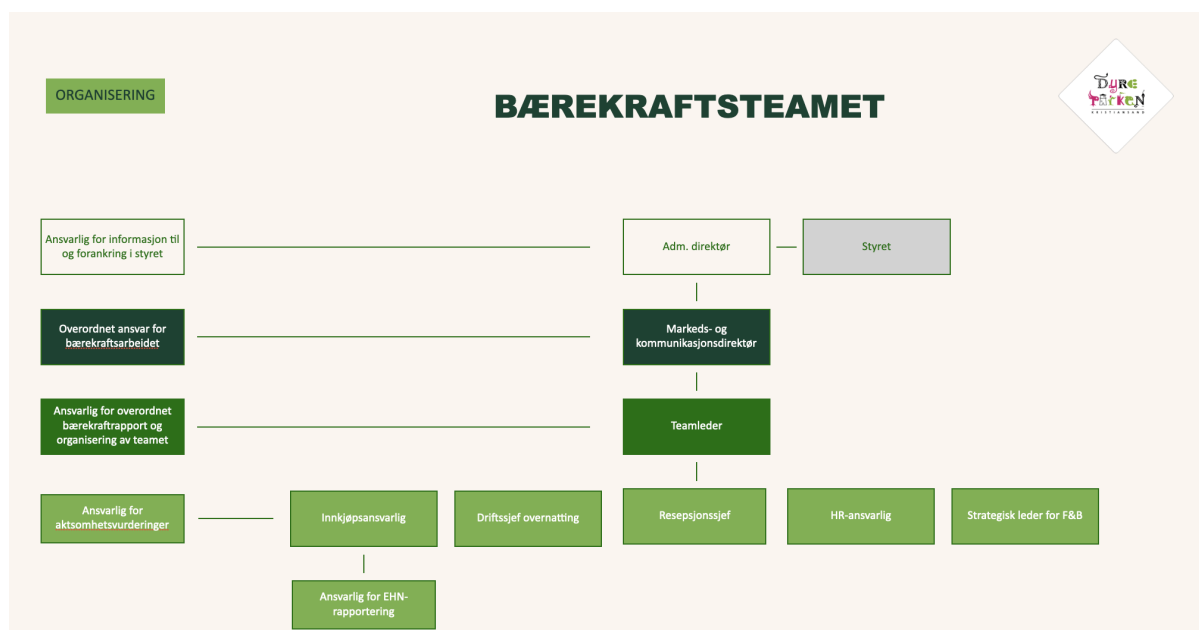
Først for rapporteringsåret 2027 blir bærekraftstiltak og -rapportering samlet for alle enheter av Braganza AB. Inntil det skjer, vil Dyreparken opprettholde form og innhold i rapporten lik praksis de siste årene, inntil samordningen til en felles rapport finner sted i konsernet.

Bærekraftsteam

Bærekraftsteamet består av et tverrfaglig team med fokus på miljø og samfunnsansvar i bedriften. Formålet med Bærekraftsteamet er å løfte kunnskap, øke engasjementet og oppnå Dyreparkens strategiske bærekraftsmål.

Organisering av arbeidet

Ledelsen i Dyreparken har ansvaret for bærekraftsarbeidet, rapportering og analyse av måloppnåelse med avvik mot strategien. Hver avdeling i virksomheten er ansvarlig for gjennomføring av sine områder. Til å bistå er det etablert et tverrfaglig bærekraftsteam hvor teamleder rapporterer til markeds- og kommunikasjonsdirektør, som deretter rapporterer til administrerende direktør og styret.



Policyer og retningslinjer

Dyreparken har bærekraftspolicyer og retningslinjer som skal legge til rette for et godt og strukturert bærekraftsarbeid. Disse er publisert på [våre nettsider](#) som en del av kravene i Åpenhetsloven. Dokumentene er utarbeidet på grunnlag av interesseanalyser, handlingsplaner, kartlegginger og rutiner tilpasset de ulike behovene og avdelingene som tilhører driften.

Årlige redegjørelser og rapporteringer

Dyreparken utarbeider årlige redegjørelser og rapporter som omhandler bærekraft.

Hensikten med dette arbeidet er å etterstrebe et mer ansvarlig og bærekraftig arbeid, og samtidig oppfylle kravene i Åpenhetsloven.

Redegjørelsene og rapportene kan leses på [våre nettsider](#).

Sertifiseringer og medlemskap

Over flere år har Dyreparken arbeidet med ulike miljøtiltak, og mange av tiltakene gjøres gjennom sertifiseringsordninger eller medlemskap. Virksomheten er sertifisert Likestilt arbeidsliv, Blått Flagg og Gull Debio, og er medlem av Etisk Handel Norge, Klimapartnere Agder, Fair Play Agder, Grønnpunkt Norge og de internasjonale dyreparkorganisasjonene EAZA (European Association of Zoos and Aquaria) og WAZA (World Association of Zoos and Aquariums).

Dyreparken har signert Grønnvaskingsplakaten, og denne benyttes som en rettesnor og veileder i konsernets rapportering og bærekraftskommunikasjon.



Samarbeid med eksterne aktører

For å bidra til fellesskapet har Dyreparken i årevis samarbeidet med flere eksterne aktører. Både forskning og formidling som omhandler dyr, veldedige prosjekter og bevaring av truede dyrearter i og utenfor Dyreparken er primært konsernets bistand. Støttetiltakene kan være i form av faglig bistand, varer og tjenester, økonomisk støtte eller opplevelser.

Vi henviser til våre nettsider for ytterligere informasjon:

dyreparken.no/partnere

dyreparken.no/samfunnsansvar/bevaring-av-dyr

dyreparken.no/mara-naboisho

dyreparken.no/samfunnsansvar

dyreparken.no/samfunnsansvar/billettfond-sponsing

Utslipp

Som dyrepark er det ekstra viktig å opprettholde fokus på bevaring av natur og biologisk mangfold. Dyreparkens utvikling har påvirkning på klima, herunder utslipp.

Utslipp til luft

Det er et overordnet mål å bevare mest mulig natur i destinasjonen. Uberørt natur i Dyreparken er prioritert og skal utgjøre en sentral "grønn lunge" og samtidig bidra til å redusere utslipp.

Utslipp til luft har fokus på transport (ansatte, leverandører og gjester, karbondioksid (CO₂), dyr (metan), produksjon hos leverandører (suvenerer og kjøttproduksjon, primært karbondioksid (CO₂), men også metan (CH₄), lystgass (N₂O) og F-gasser (fluorgasser og hydrofluorkarboner)). Det er ikke utarbeidet en oversikt over virksomhetens totale utslipp til luft p.t.

Utslipp til vann

Utslipp fra Badelandet til vann skjer i begrensete mengder. Nåværende nivå er godkjent av miljøvernavdelingen hos Agder fylkeskommune.

Deler av overflatevannet fra Dyreparken går ut til Ånavassdrag, et vernet vassdrag innerst i Kvåsefjorden. Via en miljødam er det etablert en biodam med planter som reduserer risiko for eksternt utslipp av fosfor og nitrogen. For virksomhetens to skuter er det etablert et eget oljevannsberedskap i forhold til fare for utslipp ved bunkring. Det er ikke utarbeidet en oversikt over virksomhetens totale utslipp til vann p.t.

Utslipp til jord

Farlig avfall blir hentet som spesialavfall. Det gjelder også all gjødsel fra dyr. Dyreparken er etablert i et sulfidrikt område. Før oppstart av grunnarbeid foretas det kontroll av bergarter for å unngå mulighet for ukontrollert utslipp. Det er ikke utarbeidet en oversikt over virksomhetens totale utslipp til jord p.t.

Scope 1: Direkte utslipp

Utslipp knyttet til transport i Dyreparken er helt eller delvis uunngåelig enn så lenge. Større anleggsmaskiner og skuter i drift påvirker utslippsindikatoren negativt. Derimot er 13 av totalt 20 kjøretøyer i Dyreparken elektrifisert. Ansatte prioriterer sykkel fremfor bilkjøring inne i parkene så langt det lar seg gjøre, alternativt elbil ved behov.

Scope 2: Energiforbruk

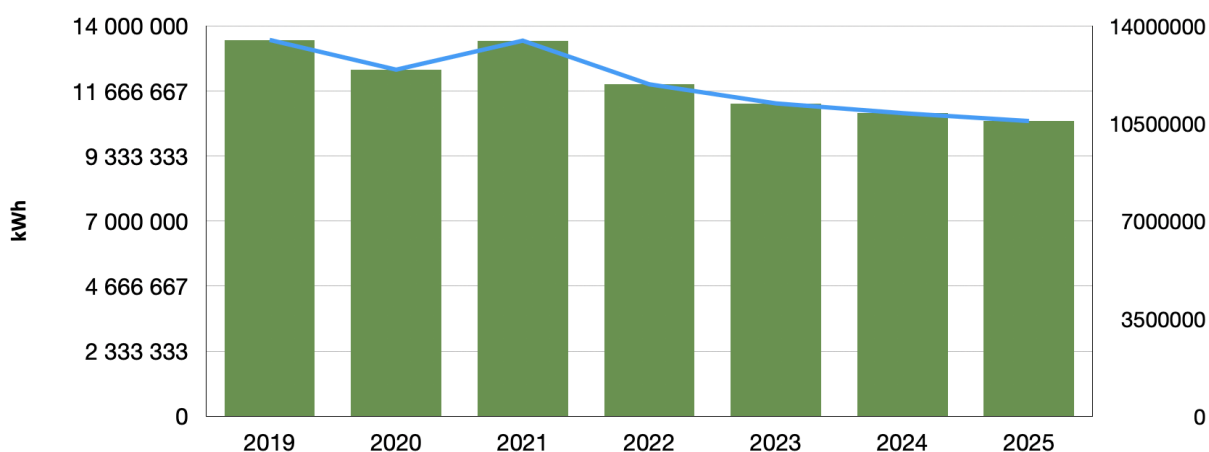
Destinasjonens energiforbruk henger tett sammen med årstemperaturer, gjestebesøk og dyrehold. Underliggende forhold som alder og teknisk standard på bygg, type oppvarming- og ventilasjonsinnretninger, produksjonsutstyr og aktiviteter, gir et årlig høyt basisforbruk. Det er iverksatt tiltak for å møte dette på en systematisk måte. En tverrfaglig gruppe har utarbeidet en prioritert handlingsplan over mulige tiltak. Handlingsplanen er basert på installasjon av nye stasjonære og mobile energimålepunkt, hvor tiltak prioriteres etter

rangering av energieffektivitet.

Dyreparken erkjenner å ha for høyt energibehov. Virksomheten har i sine utviklingsprosjekter krav om at nye bygg skal ha høy energieffektivitet og bruk av teknologi som underbygger dette kravet. Stenging av bygg eller energistyring av eksisterende bygg er alternative tiltak.

Øvrige tiltak som er iverksatt og som har resultert i redusert forbruk og energikostnader er installasjon av solceller og solfangere, miljøvennlig varmepumpeteknologi og renovering av eksisterende bygg med formål å redusere varmetap. Like viktig som energiforbruk, er lavere energieffekt. Ved å forskyve forbruk av energi over tid, forsøkes effekttoppene å reduseres gjennom jevnere forbruk.

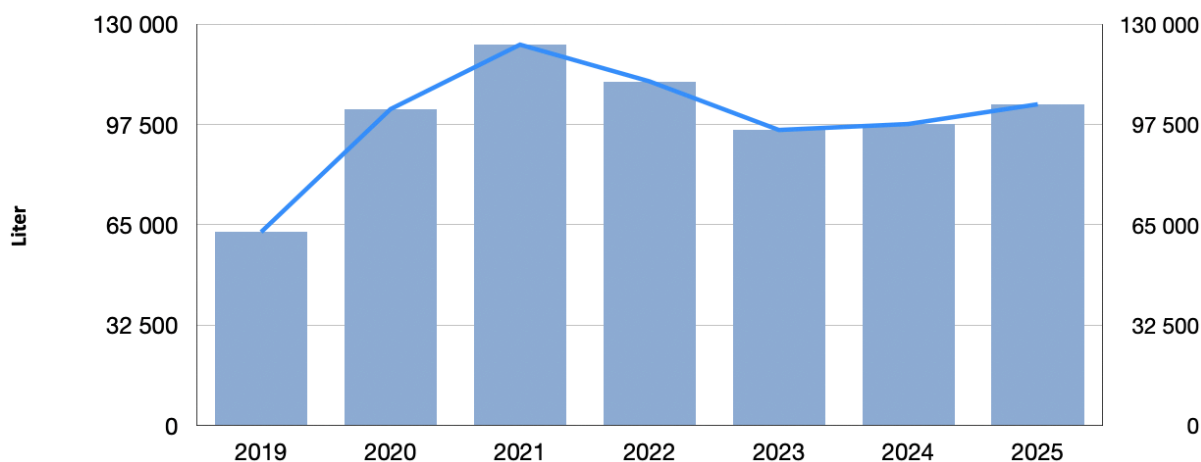
Energiforbruk for konsernet



Solcelleanlegget på taket av Dyreparken Safarihotell:



Vannforbruk for konsernet



Scope 3: Indirekte utslipp

Dyreparken har betydelig indirekte utslipp i form av avfall, innkjøp av varer og tjenester, transport og distribusjon, forretningsreiser og bruk av solgte produkter. Det forventes at scope 3 vil omfatte den største andelen av Dyreparkens utslipp etter at videre kartlegging og analyser er utført.

Største andel av suvenirer som selges i destinasjonen, kjøpes fra utlandet, primært Asia. Dyreparken har lenge søkt etter mer bærekraftige alternativer, som produsenter i Europa, fortrinnsvis Skandinavia.

Utslipp ved transport fra leverandører er et av flere fokusområder for Dyreparken. Lastekapasitet utnyttes maksimalt. Samlasting og -kjøring samt elektrisk transport prioriteres så langt det lar seg gjøre.

Forretningsreiser skal fremme bærekraftige reisevalg for ansatte. Dersom mulig, skal samkjøring i elbil eller tog prioriteres når ansatte reiser enten alene eller samlet. EE-avfall (elektriske og elektroniske apparater/produkter) leveres til godkjente mottak. Alle enheter som leveres blir enten gjenbrukt, utvunnet til deler eller benyttet som råvaremateriell. I 2025 ble ca. 150 elektroniske enheter levert til mottaket.

Sorteringsgraden for alt avfall i Dyreparken er forholdsvis høy, men fikk en liten nedgang i fjor: 75,6 % mot 76,7 % året før. Over halvparten av det sorterte avfallet er animalsk avfall. Til tross for høy sorteringsgrad, er det fremdeles mulig å iverksette tiltak for å øke sorteringsgraden.

I fjor ferdigstilte Dyreparken et prosjekt med nye avfallsdunker. Gjester og ansatte sorterer avfall i fem ulike fraksjoner; rest, plast, bio, pant og flytende innhold. For å motivere gjester til å sortere riktig, er hver dunk tematisert på en kreativ måte:

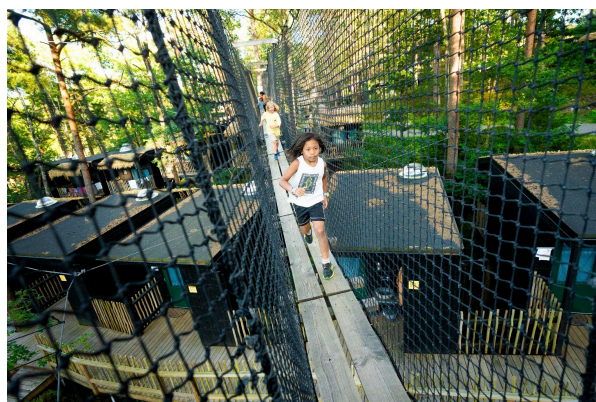
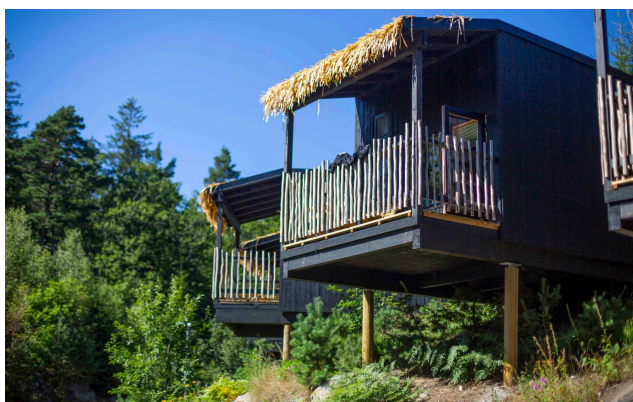


Dyreparken er medlem av Etisk Handel Norge, og utarbeider en årlig redegjørelse for innkjøp generelt. Redegjørelsen offentliggjøres på [vår nettside](#) hvert år.

Bevaring av naturen

Dyreparken eier i dag over 1 600 mål. Store deler av området har uberørt natur eller områder som brukes som innhegning til dyr. Som dyrepark er det naturlig at bevaring av natur og biologisk mangfold står sterkt i fokus i utviklingen av destinasjonen. Som en del av de europeiske klimamålene, vil EU og Norge pålegge virksomheter å ivareta større andel av natur og biologisk mangfold enn tidligere.

De siste årene har Dyreparken bygget et helt nytt overnattingskonsept inspirert av sjimpansen Julius, derav navnet Juliusskogen. Konseptet består av 120 boenheter av ca. 8 kvm per hytte. Alle hyttene er bygget på påler i skogen for å redusere fotavtrykket i naturen. Gangvei til hyttene er lagt på egne rapo, og lek er tilrettelagt slik at det foregår i høyden som klatreløyper for å unngå slitasje av skogen.



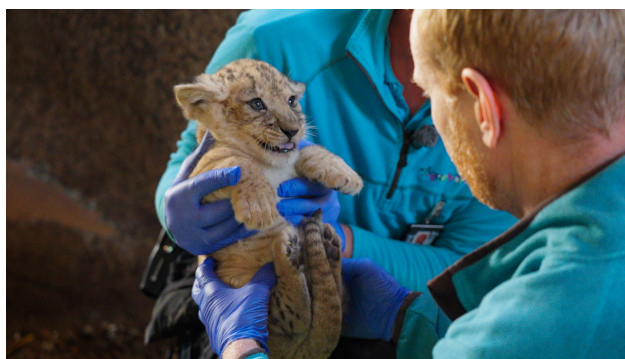
Juliusskogen er bygget på påler i skogen for å redusere fotavtrykket i naturen.

Bevaring av dyr

Dyreparken driver et utstrakt arbeid for bevaring, både med dyrene i Dyreparken, men også i naturen.

Dyreparken er godkjent medlem av de internasjonale dyreparkorganisasjonene EAZA (European Association of Zoos and Aquaria) og WAZA (World Association of Zoos and Aquariums), som jobber for bevaring og formidling av truede dyrearter i dyreparker, i naturen, og i forskningsprosjekter i ulike størrelsesordener. Gjennom medlemskapet forpliktes Dyreparken til å følge organisasjonens etiske retningslinjer for drift og dyrehold.

I fjor registrerte Dyreparken 28 dyrearter som er med i bevaringsprogrammer til EAZA. Formålet er bevaring av sjeldne og truede dyrearter som en "gen-bank" for fremtiden, samt å bevisstgjøre gjester om dyrenes situasjon i naturen. Programmene opprettholder en genetisk ren og sunn bestand som reserve, og ved behov for artens overlevelse, kan dyr fra dyreparker settes ut i naturen. For noen dyrarter, kan dyreparker være siste redning.



Dyreparken er en aktiv bidragsyter til stiftelsen Basecamp Explorer Foundation med tilhørighet i Kenya, Afrika. Dyreparkens rolle er å formidle utviklingen innen økosystemet rundt "The Great Migration", og hvilke konsekvenser nedbygging av arealer har for dyrene. Gjennom økonomiske initiativ hos Dyreparken, samarbeidspartnere, ansatte og gjester får Basecamp Explorer Foundation midler til å leie og sikre arealer for å opprettholde migrasjonen og det biologisk mangfold for øvrig i området Mara Naboisho i Kenya. Prosjektet genererer også faste inntekter til hundrevis av masaiifamilier ved at jordområder fristilles til dyrene.

Vi henviser til [vår nettside](#) for ytterligere informasjon.

Formidling

Gjennom ulike former av formidling om dyr, registrerer Dyreparken et økende og positivt engasjement blant deltakere i alle aldre. Dyreparken mottar barnehager og skoleklasser for undervisning. For skoleelever er undervisningen tilpasset lærerplanen i naturfag. For elever som ikke har tilgang til Dyreparken, tilbys digital undervisning som et gratis tiltak. Hittil har digital undervisning hatt over fire millioner seere siden starten høsten 2022.

Formidling om dyr og natur skjer i ulike kanaler; under besøk i Parken, i sosiale medier, presseoppslag, våre nettsider og i møte med næringslivet på ulike arenaer for å nevne noen.



Forskning og studie

Dyreparken deltar i ulike studier og forskningsprosjekter både i og utenfor virksomheten.

Norsk damfrosk

Sammen med Statsforvalteren i Agder, Universitetet i Agder (UiA) og Miljødirektoratet startet Dyreparken i 2017 et prosjekt for å redde norsk damfrosk fra utryddelse i naturen. Froskens leveområde er begrenset til et par dammer i Arendalsområdet, og samme år ble det registrert kun 20 individer igjen i naturen.

Damfrosk er en kritisk truet art på Norges rødliste, og tilhører Norges aller mest truede virveldyr. I Dyreparken ble det opprettet en avlsstasjon for arten. Målet med prosjektet er at froskene skal formere seg i Parken under kontrollerte forhold, for så å bli satt ut i naturen igjen. Etter endt dvale i avlsstasjonen blir det årlig satt ut både rumpetroll og frosker i naturen.

Vi henviser til [vår nettside](#) for ytterligere informasjon.

Studier

Studenter fra ulike universiteter i Norge deltar jevnlig i små og store studier i Dyreparken. Varighet, faglig innhold, kompetansenivå og formål med studiene er varierende og individuelle.

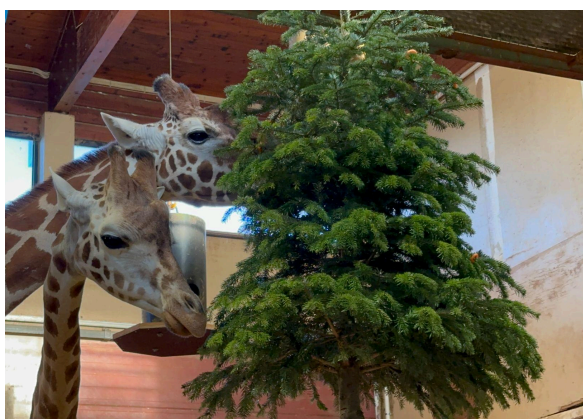
Sirkulære tiltak

Nye og fremtidige krav til målrettet rapportering påvirker Dyreparken i organiseringen av

arbeidet med sirkulær økonomi. Fra et fragmentert fokus på enkeltområder, vil virksomheten gjennom bevisst fokus på nye styringsprinsipper prioritere følgende:

- *Ressurseffektivitet*
Intensivering i rett bruk av elektrisitet og materialvalg for å redusere forbruk. Reallokere kjøp til lokale leverandører av fortrinnsvis rene produkter som kan gjenvinnnes og rebrukes for å oppnå redusert avfall og utslipp.
- *Produktdesign og -levetid*
I utvikling av fremtidige kolleksjoner av suvenirer; fokusere på rene innsatsfaktorer for å redusere blandingsprodukter, og øke graden av modulære innsatsfaktorer som kan tilrettelegge for reparering og resirkulering.
- *Avfallreduksjon og håndtering*
Ytterligere forsterke innsamling og sortering av avfall og hvor gjenbruk er mulig, prioritere vask og renhold.
- *Verdikjede*
Samarbeide med leverandører på sirkulære løsninger, og gjester for valg av mer varige produkter.

Ombruk av bygg og anlegg er prioritert fremfor å bygge nytt i destinasjonen. Skumle dager benytter både stort og smått som gjenbruk. Alt fra bebyggelse til kostymer, tematisering og effekter hentes fra andre univers for gjenbruk.



Brukte juletrær gjenbrukes til dyrene.

Sirkulær økonomi er en forutsetning for å kunne nå de bærekraftsmål som Dyreparken legger til grunn i bærekraftsarbeidet. Mål og tiltak er stadig under utarbeidelse og blir implementert ettersom bærekraftige løsninger avdekkes.



Skumle dager og gjenbruk av utstyr.

Vi henviser til [vår nettside](#) for ytterligere informasjon.

Sosial bærekraft

Likestilt arbeidsliv

Dyreparken ble i 2018 sertifisert Likestilt arbeidsliv som virksomhet nummer tre i Norge. Formålet er å stimulere til langsiktig og planmessig arbeid med likestilling og mangfold for ansatte i destinasjonen.

Vi henviser til separat Likestillingsredegjørelse på [vår nettside](#) for ytterligere informasjon.

Fair Play Agder

Dyreparken er medlem av Fair Play Agder. Samarbeidet har som mål å forebygge og bekjempe arbeidslivskriminalitet. Sammen skal partene sikre et seriøst arbeidsmarked for både arbeidsgivere og -takere.

Arbeidsmiljø

Dyreparken jobber aktivt for et trygt og godt arbeidsmiljø. Det gjennomføres årlige medarbeiderundersøkelser, og tiltak settes ut fra resultatene av undersøkelsen. Bedriftshelsetjenesten bidrar både på bedrifts- og individnivå, også preventivt. Generelt meldes det om høy trivsel, og sykefraværet er lavt med 3,46 %.

Utvikling av medarbeiderne er et av konsernets strategiske veivalg. Gjennom blant annet utviklingssamtaler, kompetanseheving og studieturer gis ansatte muligheter til å vokse både personlig og faglig.

I Dyreparken er fordelingen mellom kjønn 60,7 % kvinner og 39,3 % menn inkludert sesongmedarbeidere. Tilsvarende fordeling er kun for helårsansatte.

I over 20 år har Dyreparken hatt svært gode resultater med seniorer i arbeid. I fjor var ca. 70 seniorer i arbeid, noe som utgjør et aldersspenn blant medarbeidere fra 15 til 89 år. Satsingen har resultert i økt arbeidsglede og læring på tvers av generasjoner i tillegg til høy grad av gjestetilfredshet.



Ansvarlig forretningspraksis, menneskerettigheter og åpenhet

Årlig kjøper Dyreparken varer og tjenester for nærmere 400 millioner kroner. Et slikt beløp medfører et stort ansvar for å opprettholde bærekraftig forretningspraksis.

Åpenhetsloven trådte i kraft juni 2022. Formålet med loven er å fremme virksomheters respekt for grunnleggende menneskerettigheter og anstendige arbeidsforhold hos forretningsforbindelser og i leverandørkjeder. En vesentlig del av loven er å sikre allmennhetens tilgang på informasjon vedrørende disse forholdene, og hvordan slikt arbeid håndteres.

Sammen med andre tiltak, skal lovkravet bidra til Norges arbeid med å imøtekomme og etterleve FNs bærekraftsmål nr. 8 (Anstendig arbeid og økonomisk vekst) og nr. 12 (Ansvarlig forbruk og produksjon).

Åpenhetsloven forplikter Dyreparken til å utføre og redegjøre for aktsomhetsvurderinger. Arbeidet krever kartlegging av mulige negative konsekvenser for grunnleggende menneskerettigheter og anstendige arbeidsforhold knyttet til produksjon og leverandørkjeder, iverksette forbedringstiltak, følge opp og rapportere.

Dyreparken erkjenner utfordringer ved å holde oversikt over alle leverandørforhold i alle nødvendige ledd. Produksjon i Asia er knyttet til risiko for brudd på helse og sikkerhet, mangel på organisering i fagforening og lav lønn, spesielt for kjøp av souvenirprodukter fra Kina. Konsernets arbeid med aktsomhetsvurderinger vil bidra til å redusere risiko for brudd på menneskerettigheter og arbeidstakerrettigheter.

For å bli godkjent leverandør til Dyreparken, kreves signeringen av Dyreparkens policy (Code of Conduct). Dette betyr at leverandøren forplikter seg til å utføre sin produksjon i samsvar med internasjonalt anerkjente standarder knyttet til menneskerettigheter, arbeidsforhold, miljø og antikorrupsjon. Leverandører overvåkes gjennom leverandørrevalueringer, -besøk og/eller tredjepartsrevisjoner.

Vi henviser til våre retningslinjer og redegjørelser på [vår nettside](#) for ytterligere informasjon.

Samarbeidspartnere

Gjennom flere år har Dyreparken samarbeidet med kommunale, statlige og private virksomheter, barnehager, skoler og universiteter, lag- og idrettsforeninger og veldedige organisasjoner. Innhold og omfang varierer etter behov, og bidrag kan være alt fra faglig rådgiving, forskning og undersøkelser, praksiskandidater, arbeids- og språktrening, alternativ skole, ressurser, opplevelser til inngangsbilletter.

Veldedighet

I en årrekke har Dyreparken støttet flere veldedige organisasjoner, bedrifter og institusjoner med varierte bidrag som blant annet arbeidstrening, jobbsøkerkurs, opplevelser og suvenirer.

Gjennom Billettfondet gir Dyreparken årlig inngangsbilletter og opplevelser til ovennevnte med fokus på barnefamilier med økonomiske utfordringer. Dette er familier som ellers ikke ville hatt muligheten til å besøke Dyreparken.

Styring og ledelse

Dyreparken har påbegynt en gjennomgang av kravene i CSRD til "Styring og ledelse". Endringer som siden har kommet i Omibus 1 fra EU vil påvirke selskapets policy, innhenting av informasjon fra tredje mann og rapportering. I praksis betyr det en dreining av fokus mer mot interne forhold, og at det innføres en vesentlighetsgrense for ekstern informasjon fra eksterne bedrifter i varekretsløpet og hvor ofte det skal gjøres.

Frem til det nye regelverket innføres fra regnskapsåret 2027, velger Dyreparken å videreføre og videreutvikle våre eksisterende standarder for å oppnå god styring og ledelse,

etterlevelse av lover og regler, samt bærekraftig utvikling.

I Dyreparkens nåværende praksis legges det vekt på følgende:

- *Etisk forretningsdrift*
Virksomheten forpliktes til integritet, åpenhet og ansvarlighet i all type virksomhet.
- *Risikostyring og internkontroll*
Gjennom analyse av dobbel vesentlighet videreutvikles systemer for å identifisere, vurdere og håndtere risikoer som vil påvirke virksomheten.
- *Bærekraft og samfunnsansvar*
Nye retningslinjer for arbeid innen miljømessig og sosial bærekraft er under utvikling.
- *Beslutningsprosesser og ansvar*
Utvikle og presisere eksisterende instruksjoner og rutiner med fokus på å oppnå effektiv og tydelig arbeidsdeling.
- *Interessehåndtering og åpenhet*
Åpen kommunikasjon, sikre etterlevelse av lover og regler og etablere systemer for anonyme tilbakemeldinger, såvel internt som eksternt.

Formålet er å sikre en transparent og tydelig styringsstruktur som bidrar til langsiktig verdiskapning og tillit blant Dyreparkens ansatte, gjester og samarbeidspartnere.

Vi henviser til rapporteringssystemet Whistleblowing under braganza.com, som er konsernets kommunikasjonskanal for anonyme tilbakemeldinger.

Bærekraftige utfordringer

Dyreparken har satt tydelige, strategiske og bærekraftige mål for bedriftens utvikling. Med god visjon, mangfoldige kjerneverdier for ansatte og en sunn forretningsdrift, anses Dyreparken som en bærekraftig virksomhet. Likevel, som Norges største turistdestinasjon med over 1 millioner gjester årlig, mange ulike avdelinger, ansatte og dyrearter som skal ivaretas på best mulig måte, er det samtidig åpenbart at Dyreparken har miljømessige hensyn som kan forbedres.

Leverandører

Dyreparken har mange og flerårige gode leverandører og samarbeidspartnere som leverer varer og tjenester av høy kvalitet. Slike gode relasjoner gir også trygghet og respekt for våre etiske retningslinjer og kjerneverdier. Likevel har Dyreparken for høyt antall leverandører til å oppnå innsikt og kontroll i alle ledd, spesielt med tanke på Åpenhetsloven. Dyreparken erkjenner at det er utfordrende å gjennomføre aktsomhetsvurderinger. Derfor prioriteres utsatte leverandører som har høyere risiko for brudd på menneskerettigheter og anstendig arbeid når det gjelder aktsomhetsvurderinger i første omgang.

Målet til Dyreparken er å redusere antall leverandører for å effektivisere innkjøpsprosessen og oppnå bedre kontroll i aktsomhetsvurderinger.

Vann- og energiforbruk

Dyreparken har høyt forbruk av vann og energi, og dette skyldes ulike faktorer. For å opprettholde god dyrevelferd må blant annet temperaturer tilpasses de ulike dyreartenes

behov. Eksempelvis er det flere eksotiske arter som krever høyere temperaturer i sine områder sammenlignet med andre dyr. Badelandet er også en park som krever høyt vann- og energiforbruk. Til tross for at Dyreparken holder åpent 365 dager i året, er destinasjonen sesongbasert. Det betyr at hovedstrømmen av gjester skjer i sommer-, høst- og julemånedene, og høyt besøkstall krever mer forbruk enn ellers i året.

Dyreparken har utført flere bærekraftige tiltak for å redusere dette forbruket, men likevel er det et klart behov for å satse ytterligere på fornybar energi.

Utbygging

Som en del av Dyreparkens overordnet strategi, utvikles det årlige nyheter i destinasjonen. Det kan være i form av helt nye bygg, anlegg, aktiviteter eller en revitalisering av nåværende enheter og univers. Utviklingen har stort fokus på minst mulig fotavtrykk i naturen for å ivareta parkens biologiske mangfold. Eksempler på dette er blant annet Hakkebakkeskogen og Juliuskogen. Dyreparken har også fokus på ombruk av materialer så langt det lar seg gjøre.

Samtidig står Dyreparken overfor en vedvarende utfordring ved at mer bærekraftige løsninger ofte medfører en betydelig merkostnad som utfordrer prosjektenes økonomiske bæreevne. I praksis betyr dette at miljømessige gevinster, som for eksempel valg av lavutslippsmaterialer, må veies opp mot økonomiske rammer i de fleste utbyggingsprosjekter.

I nær fremtid vil det komme nye lovkrav fra EU og norske myndigheter som vil omhandle blant annet utbygging generelt og bevaring av biologisk mangfold. Sammen med en ny overordnet strategiperiode for Dyreparken (2025 - 2027) og et godt samarbeid med Bærekraftsteamet, er bærekraftig utbygging noe som vil stå mer sentralt i destinasjonens arbeid fremover.

Indirekte utslipp

Dyreparken har betydelig indirekte utslipp i form av avfall, innkjøp av varer og tjenester, transport og distribusjon, forretningsreiser og bruk av solgte produkter. Det forventes at scope 3 vil omfatte den største andelen av Dyreparkens utslipp etter at videre kartlegging og analyser er utført.



Kristiansand 24. mars 2026

for Dyreparken Utvikling AS

Per Arnstein Aamot

Adm. direktør

Gunnar Grosvold

Styrets leder

Kent Anders Johan Eslander

Styremedlem

Camilla Aldona Cakste Tepfers

Styremedlem

Ida Pernille Braathen

Styremedlem

Karin Flo

Styremedlem

Kristian Sødal

Styremedlem

Even Grønnerø

Styremedlem

for Kristiansand Dyrepark AS

Per Arnstein Aamot

Adm. direktør

Gunnar Grosvold

Styrets leder

Lasse Ørjan Mangfeldt

Styremedlem

for Dyreparken Overnatting AS

Øyvind Eikaas

Daglig leder

Gunnar Grosvold

Styrets leder

Per Arnstein Aamot

Styremedlem

Anette Lindekleiv-Olsen

Styremedlem